

AVERTISSEMENT



Les vingt-quatre Pièces de fantaisie pour Orgue, réparties en quatre livres, sont écrites pour un Orgue à trois claviers et un Pédalier; c'est dire qu'elles comportent, à l'encontre des vingt-quatre Pièces en Style Libre, une partie de Pédale obligatoire. Leur durée d'exécution, dans les mouvements métronomiques indiqués sur le texte, varie entre 3 et 5 minutes. Elles sont de moyennes difficultés.

La registration qui n'a rien d'inflexible est plutôt une indication de couleur générale, elle pourra être modifiée selon les possibilités offertes par les instruments sur lesquels elles seront exécutées; il va sans dire que les artistes devront se garder des effets disparates, pittoresques ou excentriques non justifiés par le caractère de la musique; c'est un principe artistique élémentaire de toute interprétation soucieuse d'exactitude.

Selon la dimension des locaux et la promptitude mécanique des orgues, les mouvements pourront subir, dans l'un ou l'autre sens, des fluctuations qui, d'ailleurs ne devront porter que sur de très légères différences.

Les claviers manuels et la pédale sont indiqués par: G. (grand orgue), P. (positif), R. (récit) Ped. (pédale). Deux initiales immédiatement voisines indiquent l'accouplement des deux claviers qu'elles représentent: G.R. (grand orgue accouplé au récit), Ped.G. (pédale accouplée au grand orgue), etc.

Les registrations indiquées entre parenthèses sont seulement des préparations pour des passages ultérieurs et n'affectent pas les mesures sous lesquelles elles sont écrites. Au contraire, les indications de registration sans parenthèses coïncident avec le moment exact de leur application.

Louis VIERNE.

NOTICE



The twenty four "Pièces de Fantaisie" for the Organ, distributed among four books, have been composed for a three manual organ and a pedal board; in opposition to the twenty four Pieces in Free Style, they therefore include an obligatory pedal part. The time which their execution demands in the metronomic movements indicated in the text varies from three to five minutes. They are of average difficulty.

The registration is by no means inflexible. It is rather an indication for the general colouring. It can be modified according to the possibilities offered by the instruments on which they are to be performed. It is no use saying that the artist must refrain from any jarring, picturesque and odd effect unjustified by the character of the music. This is an elementary artistic principle in every interpretation aiming at accuracy.

According to the size of the locality and the quickness with which the organ responds to the touch, the movement may be very slightly more or less rapid.

The manuals and Pedal are pointed out by G. (great organ), Ch. (choir), Sw. (swell), Ped (pedal). Two initials juxtaposed indicate the coupling of the two keyboards to which they correspond: G. Sw. (great organ coupled to swell), Ped. G. (pedal coupled to great organ), etc.

The registrations indicated by brackets are only meant to prepare subsequent passages and in no way affect the bars under which they have been placed. On the contrary, the indications for the registration without brackets coincide with the very moment of their realization.

Louis VIERNE.

PRÉFACE

Avant d'entreprendre, en 1988, l'enregistrement des *Pièces de fantaisie* de Louis Vierne, j'avais consulté les manuscrits des trois premières suites, conservés à la Bibliothèque Nationale de Paris sous la référence MS 18195 (1 à 3), ainsi que le manuscrit de la quatrième suite et la totalité des épreuves corrigées, qui se trouvent aux Editions Henry Lemoine.

Par la suite, j'ai rédigé un article inventoriant les erreurs qui figurent dans l'édition originale. Cet article, publié dans plusieurs revues, a suscité les réactions de certains lecteurs, prouvant qu'il subsistait encore de nombreuses incertitudes. Fort de ces commentaires, et des questions sans cesse formulées par des étudiants lors de cours ou de masterclasses, j'ai décidé de reprendre l'ensemble de ces documents afin de livrer une version la plus exacte possible de ces *Pièces de fantaisie*, d'où l'objet de cette nouvelle édition.

D'autres sources ont également été mises à ma disposition :

- Une liste de corrections (dont beaucoup de la main de Vierne) de la première et de la quatrième suite, aimablement communiquée par Madame Brigitte de Leersnyder.
- Les partitions ayant appartenu à Maurice Duruflé; je remercie à ce titre l'association Maurice Duruflé, en la personne de son président, Monsieur Frédéric Blanc, de m'avoir laissé accéder à ses archives.

J'ai aussi, bien entendu, tenu compte des conseils qu'avait pu me donner Gaston Litaize lors de mes études avec lui. Duruflé et Litaize avaient été très proches de Louis Vierne (avec qui ils avaient travaillé certaines de ses œuvres), et de surcroît connaissaient parfaitement son style.

Enfin, j'ai consulté un certain nombre d'enregistrements que l'on pourrait qualifier "d'historiques": Louis Vierne à Notre-Dame de Paris (Andantino, enregistré en 1929), André Marchal à Saint-Eustache (Impromptu, 1948), Maurice Duruflé à Soissons (1963), et Gaston Litaize à Saint-François-Xavier (intégrale des *Pièces de fantaisie*, 1972).

D'un commun accord avec l'éditeur, il a été décidé, pour cette nouvelle édition, d'apporter les corrections directement sur la partition originale, évitant ainsi une nouvelle gravure qui aurait conduit, compte tenu de la complexité du langage chromatique de Vierne, à introduire fatalement d'autres erreurs.

Dans le cas d'erreurs ou omissions dans le manuscrit ou les épreuves corrigées, l'extrême logique de Louis Vierne rend évidentes les modifications à apporter. S'il subsiste des doutes, ces dernières sont alors signalées dans les notes critiques, avec mention de la personne dont elles émanent (MD : Maurice Duruflé, GL : Gaston Litaize, OL : Olivier Latry).

Des altérations de précaution qui semblaient nécessaires ont également parfois été ajoutées.

Olivier LATRY

FOREWORD

Before recording the "Pièces de fantaisie" by Louis Vierne in 1988, I consulted manuscripts of the three first suites, which are found at the Bibliothèque Nationale de Paris under the reference number MS 18195 (1 to 3), as well as the manuscript of the fourth suite and all of the corrected proofs in possession of Editions Henry Lemoine.

I later wrote an article cataloguing errors printed in the original edition. This article appeared in several publications and considering the reactions from various readers, proves that numerous uncertainties remained. Motivated by these comments, as well as by the questions being asked again and again by students during lessons or master classes, I decided to take another look at the existing documents with hopes of providing a version of these Fantasy Pieces that was as correct as possible; thus this new edition.

Other sources were also made available to me:

- *A list of corrections (many made by Vierne himself) for the first and fourth suites, kindly provided by Mrs. Brigitte de Leersnyder.*
- *Scores that had belonged to Maurice Duruflé. I wish to thank the Association Maurice Duruflé, in the name of its president, Mr. Frédéric Blanc, for having given me access to the archives.*

I, of course, also took into consideration advice transmitted to me by Gaston Litaize while I was his student. Duruflé and Litaize were very close to Louis Vierne (and had studied certain of his works with him), and moreover, understood his style perfectly.

Lastly, I consulted a certain number of recordings that could be considered as "historical": Louis Vierne at Notre-Dame de Paris (Andantino, recorded in 1929), André Marchal at Saint-Eustache (Impromptu, 1948), Maurice Duruflé at Soissons (1963), and Gaston Litaize at Saint-François-Xavier (the complete Fantasy Pieces, 1972).

By mutual agreement with the editor, it was decided that for this new edition, corrections would be incorporated directly into the original score, thus avoiding a new master that may have led, considering the complexity of Vierne's chromatic language, to the inevitable introduction of other errors.

In the case of errors or omissions in the manuscript or corrected proofs, Louis Vierne's thorough logic makes necessary modifications obvious. Remaining doubtful points are indicated in the performance notes, together with the name of the person responsible (MD: Maurice Duruflé, GL: Gaston Litaize, OL: Olivier Latry).

Precautionary accidentals that seem important have sometimes also been added.

Notes critiques

Performance notes

Dédicace :

Mesure 32 : Soprano, 2^e temps : pas d'altération devant le Do dans le manuscrit. Question du correcteur sur la première épreuve corrigée: "♯ à Do?".

Mesure 96 : Alto, 1^{er} temps : la deuxième croche est bien un Sol dans le manuscrit, mais un Si paraîtrait plus logique (cf. mesure 84).

Bar 32 : Soprano, beat 2: no accidental before C in the manuscript. Proofreader question on the first corrected proof: "♯ for C?".

Bar 96 : Alto, beat 1: the second quaver is indeed a G in the manuscript, but a B would be more logical (cf. measure 84).

Impromptu :

Mesure 94 : Manuscrit : points d'articulation (staccato) sur les deux Mi bémol de Pédale, sans liaison de phrasé.

Mesure 121 : Main gauche, 2^e temps : le manuscrit inverse ces trois notes. Mais le dédicataire de l'œuvre, André Marchal, jouait le texte indiqué ici, comme à la mesure 22.

Bar 94 : Manuscript: articulations (staccato) on both Ebs in the Pedal, no phrase marking.

Bar 121 : Left hand, beat 2: the manuscript inverts these three notes. However André Marchal, to whom the piece was dedicated, played the notes these as in measure 22.

Étoile du soir :

Mesure 47 : Main gauche : Si dièse indiqué par Maurice Duruflé.

Mesure 110 : Main gauche : Do dièse ajouté par Maurice Duruflé.

Bar 47 : Left hand: B sharp indicated by Maurice Duruflé.

Bar 110 : Left hand: C sharp added by Maurice Duruflé.

Fantômes :

Mesure 9 : Le manuscrit indique **G.R. p** pour le manuel. La Pédale, quant à elle, comporte la mention (illogique) : **Ped. G.P.R.**

Mesure 16 : Les deux mains, selon le manuscrit, sont jouées au Positif, opposant donc un nouveau timbre par rapport aux mesures 3 et 9. Des changements d'attribution de claviers apparaissent encore aux mesures 45 et 52, laissant supposer que Vierne souhaitait ces variétés de couleurs.

Mesure 27 : Dans le manuscrit, la tourne se situe à cet endroit, mais la mention "simili" est écrite au-dessus des trois dernières croches de Pédale. Manque-t-il un point sur le 1^{er} Do? L'articulation serait alors différente pour l'ensemble de la page 34, et corroborerait l'indication "sempre staccato" de la mesure 34.

*Bar 9 : The manuscript indicates **G.R. p** for the manual. However the Pedal has the (illogical) marking: **Ped. G.P.R.***

Bar 16 : According to the manuscript, both hands are played on the Positive, thus contrasting a new timbre with regards to measures 45 and 52, giving the impression that Vierne wanted this colour variety.

Bar 27 : In the manuscript, the page turn is found here, but "simili" is written above the last three notes in the Pedal. Is a dot missing on the 1st C? The articulation would then be different for all of page 34, and corroborates the "sempre staccato" marking in measure 34.

Mesure 41 : Main droite : le premier Si ne comporte aucune altération dans le manuscrit. Le bécarre a été ajouté lors des épreuves corrigées. Pourtant, il serait plus logique de jouer ainsi :



Bar 41 : *Right hand: in the manuscript there is no accidental on the first B. The natural was added when the proofs were corrected. Still, it would be more logical to play:*



Mesure 57 : L'indication de clavier **R.** est absente du manuscrit, mais elle semble nécessaire pour effectuer les manœuvres de registration sur les autres claviers pendant ce temps (OL).

Bar 57 : *The manual **R.** marking is absent in the manuscript, but it seems necessary to perform the register changes on the other manuals during this time (OL).*

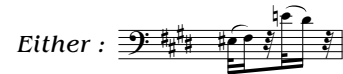
Mesure 59 : Le manuscrit indique, à la main gauche:

Bar 59 : *The manuscript gives for the left hand:*



Mesures 59 à 73 : Une grande incertitude subsiste sur les rythmes syncopés. Ils sont à chaque fois écrits différemment sur le manuscrit.

Bars 59 to 73 : *The syncopated rhythms remain particularly unclear. They are written differently each time in the manuscript.*



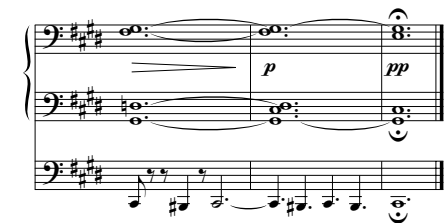
On peut donc s'interroger sur le rythme réellement souhaité par le compositeur. Aucune correction n'a été effectuée sur les épreuves corrigées, mais le premier reste néanmoins le plus plausible. En effet, si le rythme voulu par Vierne était réellement celui finalement indiqué sur l'édition, les conventions de graphisme, liées aux règles d'exécution à l'orgue de l'époque, auraient dû le conduire à en simplifier l'écriture comme suit :

We can thus conjecture about which rhythm the composer actually wanted. No changes were made on the corrected proofs, but the first remains the most plausible. In fact, if Vierne's choice of rhythm was really the one written in the edition, printing conventions related to organ performance practice at the time, would have lead him to simplify the notation as follows:



Mesures 84 à 86 : Écrit ainsi :

Bars 84 to 86 : *Written thus:*



Sur le Rhin

Mesure 69 : Il n'y a que trois temps au manuel :



Mais la disposition des accords dans le manuscrit laisse supposer que le temps supplémentaire est un silence à ajouter avant la levée (GL).

Bar 69 : *There are only three beats on the manual:*



However the spacing of the chords in the manuscript gives the impression that the missing beat would be an additional rest before the anacrusis (GL).

Carillon de Westminster :

Mesure 48 : Manuscrit, main gauche :



les altérations supplémentaires figurent sur les épreuves corrigées.

Mesure 147 : Le manuscrit indique un bémol devant le Si seulement pour le pied droit.

Bar 48 : *Manuscript, left hand:*



the added accidentals are found in the corrected proofs.

Bar 147 : The manuscript indicates a flat before B before the right foot.

24 PIÈCES DE FANTAISIE

EN QUATRE SUITES

3^e SUITE

LOUIS VIERNE

op. 54

I. DÉDICACE

à Monsieur Rodman WANAMAKER

R. Flûte et Gamba 8

P. Flûte, Bourdon et Salicional 8

G. Flûte et Bourdon 8

Ped. Bourdons 16_8, Claviers accouplés

Swell: Flute and Gamba 8

Choir: Flute, Stop. diap. and Salicional 8

Great: Flute and Stop. diap. 8

Ped: Stop. diap. 16_8, Key-boards coupled

Andantino espressivo ♩ = 66

MANUELS

G. P. R.
G. Ch. Sw. *p*

PÉDALE

Ped. G. P. R.
Ped. G. Ch. Sw.

6

cresc. - - - - - *f*

11

p

16

cresc. poco a poco *f*

21

dim. *rit.* *R. Sw.* *p*

26

cresc. *f* *R. Sw.* *P. R. Ch. Sw.*

31

m.d. r.h. *P. R. Ch. Sw.*

36

cresc. - - - - *f*

Ped. P. R.
Ped. Ch. Sw.

40

45

dim. *p* *R. Sw.* *P.R. Ch. Sw.*

G.P.R.
G. Ch. Sw.

50

a Tempo

cresc. - - - - *dim.* *e rit.* *p*

G.P.R.
G. Ch. Sw.

Ped. G.P.R.
Ped. G. Ch. Sw.

54

cresc.

This system contains measures 54 through 58. It features a grand staff with a treble and bass clef. The right hand has a complex melodic line with many beamed eighth and sixteenth notes, often grouped with slurs. The left hand provides a steady accompaniment with eighth notes. A *cresc.* marking is present in the right hand at measure 57.

59

f *dim.* *p*

This system contains measures 59 through 63. The right hand continues with intricate melodic patterns. The left hand has a more rhythmic accompaniment. Dynamic markings include *f* at measure 60, *dim.* at measure 61, and *p* at measure 62.

64

cresc. *f*

This system contains measures 64 through 68. The right hand's melodic line is highly active. The left hand accompaniment is consistent. Dynamic markings include *cresc.* at measure 65 and *f* at measure 68.

69

This system contains measures 69 through 73. The right hand continues with its complex melodic texture. The left hand accompaniment remains steady. There are no explicit dynamic markings in this system.